

31. srpna 2019 „Milovaným Chodskem.“

Mám-li být upřímný, ze všech českých krajů mám nejraději Chodsko. Miluji ho již od dob svého dětství, kdy jsem tam jezdil s maminkou a později, když jsem trochu dorostl, trávil jsem tam každý rok celé prázdniny. Toulali jsme se po polních cestách mezi zlatými lány obilí, vdechovali vůni třezalky, sedávali na stupních božích muk pod staletými lipami, jezdili na žebříňáku na fůře sena nebo na snopech obilí a večer chodili s dospívajícími chlapci plavit koně. Můj pobyt na Chodsku, kde jsem prožil nezanedbatelnou část svého dětství, ve mne i dnes vyvolává pocity plné nostalgie a vzpomínek. Zejména vzpomínek na kouzelné večery, jaké bývají snad jen právě na vsi. Celý kraj tehdy voněl vlhodu, opojnou vůní jetelišť i vůní čerstvě posečené trávy, z chlévů se ozývalo bučení krav, řinčení dojaček a k vesnickým večerům neodmyslitelně patřilo i zvonění klekání. Tam, kde již byli se vším hotovi, usedali na lavičky před svými chalupami a mnohdy se do té neopakovatelné pohody letního večera ozvala i harmonika. Co však bylo ze všeho nejkrásnější, když chodské ženy, tehdy ještě v krojích, sušily na lukách seno a krásně si při tom zpívaly. A nejen to. Kdo neviděl mrákovskou věž v záplavě západujícího slunce, kdo neslyšel zpívat profesora Jaromíra Horáka, krále chodských zpěváků, jak „Mrákovská věž je kopce,“ kdo neviděl východ slunce na Vavřínečku, nebo na Baldovském návrší, kdo se nedíval dle vůle z výhledů na malebnou chodskou krajinu, byl o mnohé ochuzen. Jít Chodskem pro mne znamená nejen návštěvu lázeň, ale i návrat do svého mládí.



Kde jinde začít turistický výlet než pohledem do kraje u nás v Klabavě. Podíváte-li se pozorněji, zjistíte, že se plíživě blíží podzim. Hrad Radyně na obzoru se ztrácí v mlžném oparu a mlhou je zahaleno také údolí řeky Klabavy.



Jak můžete vidět na předcházejícím snímku, dole nad Ejpovickým jezerem se vznáší mohutná oblaka par. Někdo si nad ně dokonce vylétl balónem na ranní výlet. Přivedlo mne to ke vzpomínce na školní léta, kdy jsme chodili do školy prvními zářijovými mlhami. Ty zahalovaly zbuřskou náves obklopenou selskými staveními a my jsme se s aktovkou na zádech choulili zimou v sepraných bundičkách. I ony však v době lístkového systému byly nedostatkovým zbožím. Dnešní děti si jen těžko dokážou představit naše dřevěné penály s ornamenty, násadku s perem a kalamář s inkoustem na školní lavici. Jeho charakteristickou vůni cítím dodnes. Následuje malá procházka po zahrádce, v níž touhle dobou převládají afrikány, gladioly a cinie. Nezaostávají ani surfinie a muškáty na oknech a také ibišky. Potom už však nastal čas vydat se k Domažlicím.



První malou zastávku jsme jako obvykle udělali před Chotěšovem. Existují místa, kam se člověk i po mnoha letech stále rád vrací. Pro mne je jedním z takových míst právě Chotěšov s dominantou kláštera a domky, rozsetými v zeleni stromů. Místo, které je neodmyslitelně spojeno s těmi nejkrásnějšími vzpomínkami na dobu mého vzdáleného dětství. Když dnes přijdu do Chotěšova, je to jako by se pro mne zastavil čas. Vidím všechno tak, jak to bylo před mnoha lety, včetně lidí, kteří tam tehdy žili.



Jak se můžete přesvědčit na následujícím snímku, i tady u Chotěšova se již v trávě třeptí první pavučiny babího léta. Potom již pokračujeme důvěrně známou silnicí k Domažlicím.



Je to moje srdeční záležitost, znám ji důvěrně již od svého mládí. Když jsem se ze Zbůchu vydával na Chodsko na svém mopedu Stadion S22. Je to ten na následujícím snímku, na kterém jsem na něm zdolal Koráb a Výhledy. Při jízdě do strmého kopce byl rozžhavený na nejvyšší možnou míru. Když jsem po maturitě pracoval ve Kdyňských strojírnách a moped mne v Koutě na Šumavě při cestě z Koutě na směny zradil, šel jsem tudy dokonce do Zbůchu pěšky. Byla to vlastně moje první padesátka v životě. V osmácti člověk dokáže ledacos.

Potom ještě tradiční zastávka na odpočívadle před pražským, kontrola kol a odtud se vydáváme k Babylonu.



K návštěvě této obce neodmyslitelně patří i návštěva našich přátel manželů Bílkových v jejich babylonském domě. Na stole voní káva a my si sdělujeme, co nás potkalo od našeho posledního setkání. JUDr. Václav Bílek k Chodsku neodmyslitelně patří, protože se narodil v Postřekově v domě, kde je v současné době hospoda „U Hadamů.“ Na tomto místě bych opět rád vzpomenu i na Marušku Korandovou, kterou můžete vidět na předcházejícím levém archivním snímku z roku 2012. I ona kdysi k Bílkům chodívala se mnou.

Chcete-li se dozvědět o Babylonu něco bližšího, stačí zalistovat v encyklopedii. Tam se dozvíte, že někdejší dřevařská obec, dnes letovisko a lokalita rekreace a cestovního ruchu Babylon ležící v okrese Domažlice má šanci stát se klimatickým lázeňským místem a střediskem rekreace a cestovního ruchu. Doklady o osídlení okolního prostoru pocházejí již z doby bronzové a z doby železné (1700 - 400 let př. n. l.). Prvotní trvalé osídlení v okolí je známo z doby neolitu. Kontinuální osídlení spojené s postupným znovu odlesňováním krajiny je doloženo od 10. století. Dřevorubecká osada Babylon vznikla zřejmě v 15. století. První písemná zmínka o dřevorubecké osadě Babylon, je z roku 1587, kdy se o ní píše jako o roztroušené a neuspořádané osadě. Blízká Česká Kubice byla původně rovněž dřevorubeckou osadou, avšak až z roku 1685, následně pak byla významnějším letoviskem než Babylon. Původní název vsi Pařezov zřejmě pochází z rozsáhle vykácených lesů při budování Pařezovských rybníků v 15. století, tj. v době kdy i tyto rybníční soustavy u nás převážně vznikaly. Novodobý název Babylon vyplynul zřejmě z etnografické různorodosti obyvatel ve vznikajícím letovisku v okolí Horního Pařezovského rybníka, zvaného pak Babylon. Počátkem 17. století se situace v Čechách postupně dramatisovala. Po bouřlivých událostech, souvisejících s vydáním majestátu Rudolfa II. a tzv. pasovským dobrodružstvím na počátku roku 1611 přišlo období stavovského povstání (1618 - 20). Chodský velkokněz však jako celek nepostavil na stranu vzbouřených stavů (i přes žádost stavovských direktorů a města Domažlice, které stálo na straně protihabsburské koalice). Přesto jejich další osud byl podobný jako v ostatních oblastech Českého království. Po bitvě na Bílé hoře, ve vleklé třicetileté válce, byla těžce poškozena, případně vyválena řada okolních obcí švédskými vojsky či císařskou armádou. V roce 1621 získal okolní chodský vesnice, zabavené městu Domažlice, dále také zbořeníště Chodského hradu v Domažlicích a konečně i osadu Pařezov - Babylon se zdejšími rybníky a okolními lesy Wolf Lamninger z Albenreuthu (označovaný Chodským lesníkem), takže Lamningerům byly dědičně zapsány. První pobělohorský katastrální soupis, známý jako Berní rula, sestavovaný v roce 1654 udává i soupis zdejších hospodářů. Počátkem 19. století zdejší země trpěla i vleklými napoleonskými válkami. Po roce 1848 dochází ke zrušení poddanství. Od roku 1856 byl Pařezov samostatnou obcí. V roce 1863 byla postavena zdejší železniční trať z Domažlic, přes Českou Kubici do bavorského Furth im Wald. V roce 1869 žilo v Babyloně již 177 obyvatel ve 20 domech, v roce 1880 170 obyvatel ve 21 domech a v roce 1890 jen 160 obyvatel ve 21 domech. Od roku 1877 do roku 1907 byl Pařezov obce Havlíčkův Brod, pak se stal samostatnou obcí. Od poloviny 19. století se místo dřevěných objektů (snadno podléhající požárům) krytých doškami nebo šindelem stavějí nově postavené domky cihlové s krytinou pálenými cihlami. Západ pro rekreační využití Horního Pařezovského rybníka - Babylonu položili již na přelomu 19. a 20. století inženýři Stanislav a Marie Stadionové, kteří vlastnili Pařezovské rybníky (Dolní, Horní - Babylon, Černý a další menší) i zdejší lesy na západ Vejslava, na východ Okrouhlík). Na hrázi Babylonu nechali postavit hospůdku s rybářskou chýší - chatou Baštírnu a několik kabin na břehu rybníka. Tento dřevěný objekt, ač značně přebudovaný, se zde udržel až do nedávné doby. Již na počátku 20. století měl rybník písečné pláže. Zdejší letovisko získávalo rychle popularitu, vznikaly první hotely a penziony.



U Bílků necháváme zaparkované auto a vydáváme se na jízdních kolech na okružní jízdu Chodskem. Projíždíme Babylonem směrem k bývalému hotelu Praha. Ten už má ovšem doby své největší slávy za sebou a dnes je z něho ubytovna. Potom kolem zastávky Babylon přejíždíme železniční trať Domažlice – Fürth im Wald a pokračujeme lesní silničkou směrem k Pasečnici. Cesta vedla nejdříve do prudkého kopce, a když jsme přejeli horizont, začala se pomalu svažovat k prvním pasečnickým domkům.



První písemná zpráva o Pasečnici pochází z roku 1393. Obec se nachází v nadmořské výšce 515 metrů. Na území žije 193 obyvatel. Pasečnice tvořila do roku 1882 s Českou Kubicí, Babylonem, Havlovicemi a Petrovicemi vesnickou obec domažlickou s rychtářským právem v Petrovicích. Později byla spojena s Českou Kubicí v politickou obec Pasečnice. Tento svazek trval do roku 1956, kdy došlo k rozdělení ve dvě samostatné politické obce: Pasečnice a Česká Kubice. Název obce byl úředně ustanoven až v roce 1923 a zněl Pasečnice, kdy před tím se užívaly názvy podobné jako Posečnice, Pažežnice, Pažesnice, Pašešnice. Když jsem studoval tuto encyklopedii, podařilo se mi odhalit souvislost názvu Pašešnice s chodskou písničkou, v níž chodský dudák Antonín Konrády zpíval o pašešnických polích. Já jsem až dosud nevěděl, ke které chodské vesnici jí přiřadit. Název Pasečnice pravděpodobně vznikl od slova pasečná vztahující se k posekání, případně na paseku. Obec Pasečnice byla vyhledávána malíři. V posledních letech projevíli zájem také chalupáři a turisté. V současné době se nachází v obci 30 rekreačních domků a chat, z toho největší počet je v části Stará Huť, kam zanedlouho dojedeme.

V Pasečnici má chalupu bývalá televizní hlasatelka Marta Skarlandtová, která je duší místního kulturního dění a také režisérkou občanských divadelních představení. Její současnou podobu vám představuji na pravém následujícím snímku.



Krásný pohled je na Pasečnici přes místní rybník. Následující snímek je aktuální a na tom dalším, ilustračním, který jsem pořídil v zimě, můžete vidět celou tu nádhernou poezii, která k této malebné vesnici neodmyslitelně patří.



Zvláště v bílé zimě si tam připadáte jako v pohádce.



Jak můžete vidět, v Pasečnici mají v pořádku nejen boží muka, nýbrž i mateřskou školu a kostelík. Kostel (kaple) svatého Františka z Assisi ve vlastnictví obce je nejmladší sakrální stavbou na domažlickém okrese – byla vystavěna v roce 2003 a vysvěcena 4. října 2003. Obecní úřad přispěl částkou 200 000 Kč a daroval pozemek, další náklady hradilo sdružení pro výstavbu kaple. Do vystavění kaple se obec držela pouť na svatého Vavřince, podle zasvěcení bývalého zaniklého kostela.



Od Pasečnice si uděláme malou zajížďku do půl druhého kilometru vzdálené Staré Huti.



Vede tam úzká silnička nevalné kvality, na které auto dostane pořádně zabrat. Ovšem s jízdním kolem, při troše obratného kličkování, se projet dá. Na tuto cestu mám jednu úsměvnou vzpomínku z dob, kdy jsme tudy chodívali s Maruškou Korandovou. Míjela nás rozběhnutá paní s batohem a turistickými holemi. Bylo jí kolem osmdesáti let a na svůj věk šla velmi svižně. Zajímalo nás, jakou trasu a v rámci jakého turistického pochodu jde. Podívala se na mne, jako bych právě spadl z višně a pravila:

„Z konzumu panáčku, z konzumu. Nejbližší obchod mám tři kilometry a nic tady nejezdí.“

Pochopil jsem, že tady už také pravda a láska zvítězila nad lží a nenávistí. Dříve přijela pojezdna prodejna a vše bylo tak, jak má být. Dnes je každému jedno, jak a kde si v těchto oblastech nakoupí staří osamělí lidé bez auta.



Nedaleko Staré Huti se ve svahu kopce Skalky (20 m n. m.) nachází jeskyně Salka. Už v 17. století se tady těžila břidlice a právě těžbě, která byla ukončena pravděpodobně na konci 18. století, jeskyně vděčí za svůj vznik. Dnes jsou jeskyně i její přílehlé štoly zaplavené vodou až do výšky 5 metrů a jsou chráněné jako přírodní památka. V zimě visí nad vchodem do jeskyně dřevěné rampouchy, které sem přitahují řadu návštěvníků, oblíbeným cílem turistů je však místo samozřejmě v létě. Dostat se sem je snadné: jeskyně leží asi 200 metrů od silnice vzdálené jen 1,5 kilometru od Pasečnice, dle ní vede pěšina ve svahu. Více detailů nabízí informační cedule před vchodem.



Takto poeticky vypadá jeskyně s rampouchy v zimě:



Zanedlouho už přijíždíme do Staré Hutí. Bývala to huť na opravu kyzové břídlíce těžené u Salky. Tam naše zajížďka končí a my se po svých stopách vracíme zpět do Pasek. Pokud bychom pokračovali ze Staré Hutí dál po červené turistické značce, došli bychom po několika kilometrech do České Kubice.



Ještě poslední pohled na Pasečnický kostelíček a na pasečnické domky ležící v údolí pod námi a potom už se vydáváme směrem dalšímu cíli dnešní naší cesty, kterou je chodská vesnice Stráž.



Na levé straně silnice bylo vidět pásmo Haltravy majestátně se vypínající nad obcemi Klenčí pod Čerchovem a Díly a táhnoucí se až k Postřekovu. Je to nádherná krajina a ještě nádhernější les. Když vstoupíte do šera staletých lesních velikánů, přepadne vás posvátný pocit, jako byste přišli do katedrály, jejíž klenba je nahrazena blankytně modrou oblohou. Takové stromy uvidíte kolem Plzně jen velmi těžko, protože ty na úbočích Českého lesa jsou mnohem urostlejší. Mezi nimi se táhnou bohaté koberce mechu a zelená travička, vybízející poutníka k ulehnutí. Jsou ozdobeny pestrobarevnými květy náprstníku, který se zde vyskytuje v celých koloniích.



Na následujícím snímku můžeme v dálce ještě jednou vidět mohutný masiv Čerchova a na tom dalším pásmo Haltravské, táhnoucí se nad obcí Díly.



Na horizontu se krajina lomí západním směrem k Pasečnici a východním k další chodské obci Stráž.



Na okamžik zastavujeme u božích muk, abychom se mohli rozhlédnout po krajině. Před námi se objevuje údolí, které je na obzoru ohraničeno věncem vrcholů Chudenické vrchoviny. Na výšce 773 metrů vysoký Koráb se svojí rozhlednou a dole pod ním v mlžném oparu lze tušit městečko Kdyně.



Potom už vjíždíme mezi první domky Stráže. Je to zvláštní, avšak přijedete-li dnes někam na vesnici, většinou nepotkáte ani živou duši. Ani ve Stráži tomu není jinak a vesnice je alespoň na první pohled liduprázdná.



Z encyklopedie vyplývá, že Stráž je původně privilegovaná chodská obec. Leží v nadmořské výšce 508 metrů a žije zde 235 obyvatel. Kdy byla založena, nelze s určitostí říci, ale je jisté, že stávala již na začátku 14. století. První

písemná zmínka však pochází až z roku 1579. V 17. století patřila k panství Svatý Kříž, později Trhanov. V Stráži bývalo nepochybně stanoviště Chodů nebo strážců a odtud také se odvozuje jméno Stráž, po německu Hochwartel. Vesnice je ze tří stran lemována vrchy a jen na straně východní se táhne údolí, ve kterém bylo v dřívějších dobách plno rybníků. Na sever od Stráže je Veselá Hora, vysoká 580 m. Odtud je největší a nejpěknější rozhled do okolí. Na vrcholu stojí kostelík svatého Vavřince, a proto se této hoře všeobecně říká Vavřineček. Odtud dávali Chodové výstražná znamení sousedům a jiným strážcům, když nepřítel se blížil. Na západ od Stráže je Boučkova skála, na jejímž temeni je trigonometrický bod zdejšího okolí. Kaplička byla postavená roku 1778 Josefem Císlerem, rolníkem ze Stráže ke cti svatého Vavřince. Zdejší škola byla založena roku 1790 a za svůj vznik děkuje císaři Josefu II., podobně jako jiné filiální školy.



Domky jsou tu jeden vedle druhého hezky sražené a selskou tradici této chodské obce podtrhuje i obrázek koňského spřežení, který jsem vyfotografoval na stěně jednoho místního stavení.



Že se nacházíme v jedenadvacátém století, jsme se přesvědčili u místní kapličky, odkud se ozýval zvon ohlašující poledne. Marně však Jana hledala zvoníka. Všechno dnes zajistí automat a tak poezie doby, kdy tu ještě člověk zvonil poledne nebo klekání je nenávratně pryč.



Vydáme-li se od Stráže k Tlumačovu, naskytne se nám tento malebný obraz. Stráž usazená uprostřed zeleně stromů a nad ní Vavříneček. Škoda jen, že nám kostelík zakryjí stromy.



Abych vás v této reportáži o nic neošdil, vkládám své archivní fotografie z jiného pochodu, kdy kostelík svatého Vavřince na vrcholu Veselé hory byl ozářen vycházejícím sluncem. Kdykoli se podívám na následující 150 let starý

obraz, připadá mi, jako bych do něj sám vstoupil. Vidím kolem sebe ty lidi v krojích a slyším nejen chodské nářečí, nýbrž i moji nejoblíbenější píseň „Ha ty svatý Vavřínečku.“ Dokážu si ty vycházející pany docela dobře představit, jako by právě vystupovaly z toho obrazu.

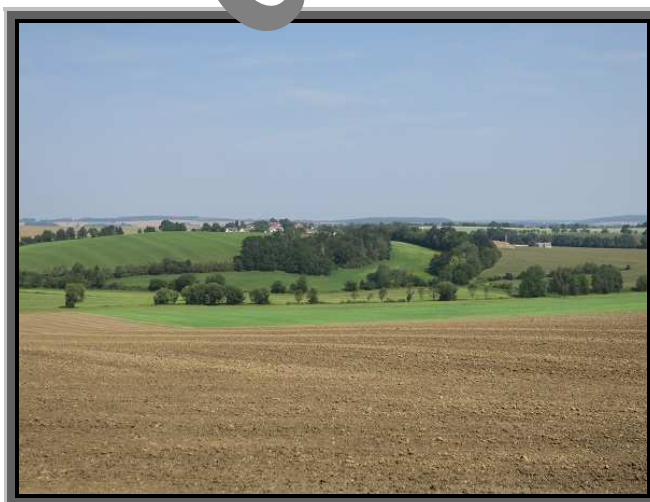


Vzpomínám si, jak píseň kdysi hrával a zpíval můj bratranec Václav Masný vynikající harmonikář. I on již dávno odpočívá svůj věčný sen nedaleko mé babičky na malebném moravském hřbitůvku. Dnes ji s oblibou hraji já na svých klávesách. Tak si ji zazpívejte v chodském nářečí se mnou.

„Ha ty svatý Vavřínečku
stojíš na pěkným kopečku.
Vycházejí panny z tebe
jako handělové z nebe.

První vyšla celá bílá
ha ta druhá jen se skvíla.
Ha ta třetí ešče hezčí
to bula má z nejmilejší.

Štvrtá vyšla jako vobraz
hdyž mně nechceš hrom tě rozraz.
Hrom tě rozraz na cestě
pro falešný miljování.

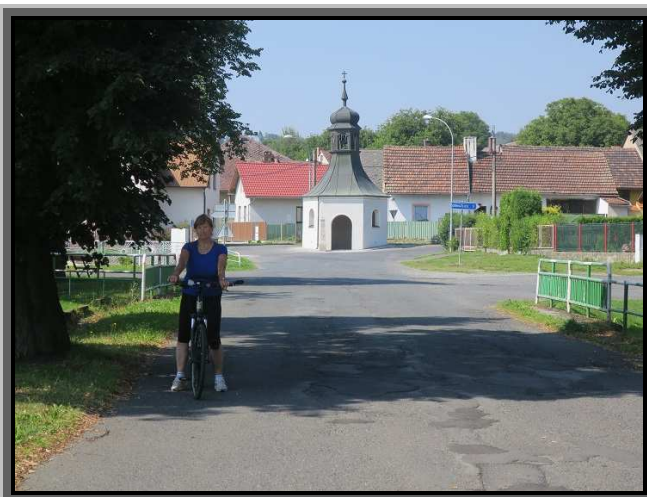


Když jsme stanuli nahoře nad Tlumačovem, na protější stráni již bylo vidět Mrákov s věží, která převyšuje kopce. Konec konců zanedlouho se přesvědčíte, že je to skutečně pravda, ovšem i o tom, že to platí pouze v jednom jediném místě.

Kdykoli přijdu na tlumačovskou návěs, obdivuji budovu bývalého obchodu. Vidím-li po vesnicích betonové krychle, coby pozůstatky bývalé Jednoty, dnešního COOPU, vždycky si vzpomenu na vkus a invenci zdejšího stavitele.



Z encyklopedie vyplývá, že Tlumačov je stará chodská obec uvzniklá v roce 1325. Její obyvatelé se aktivně účastnili selských rebelií v letech 1693 a 1767. Při chodské rebelii v roce 1693 se Tlumačovští spojili se sedláky z horního Chodska a uprchli do lesů mezi Tlumačovem a Havlicemi. K nejradikálnějším povstalcům patřil tlumačovský Adam Forst. Na návsi stojí šestiboká kaple sv. Marie Pomocné, původně svatého Jana Křtitele z 18. století. Před ní stojí kříž z roku 1856. Nad severozápadním okrajem obce na Kubíčkově skále (513 m n. m.) stojí dřevěná vyhlídková věž o výšce 5 m, přístupná od r. 1912.



Toto je to slíbené místo, kde mrákovská věž skutečně převyšuje kopce. Tahle optická hříčka je ovšem jenom jako.



Ještě než vstoupíme do Mrákova, musíme projít kolem Podveského mlýna.



Je to penzion pro 32 osob. Historie tohoto mlýna sahá až do osmnáctého století. Mne osobně zaujala velmi vkusná reklama na toto zařízení:

"Okolo lesa pole lán, přijedte všichni honem k nám. Pokojík máte připravený, kuchyně voní po koření. Rybník je plný rybiček, ve stáji stojí koníček. To vše čeká na tebe a personál je tu pro tebe. Rádi Vás přivítáme a občerstvíme u nás v Podveském mlýně."

Přijedeme-li z této strany do Mrákova, první, na co narazíme, je právě pověstná mrákovská věž. Je to nejen dominanta obce, ale i okolní krajiny. Mrákov patřil mezi 11 nejstarších chodských vesnic rozložených na jihozápadním pomezí Čech. Jejich obyvatelé vykonávali strážní službu k ochraně zemské hranice a obchodních stezek vedoucích do města Domažlice. Potvrzuje to listina krále Jana Lucemburského z roku 1325. Mrákov vznikl na úpatí stejnojmenného kopce asi 4 km jižně od Domažlic v nadmořské výšce 462 m. Škola zde existovala již v 18. století. V roce 1792 ji navštěvovalo 200 dětí z Mrákova, Klíčova a Tlumačova. Fara v Mrákově byla zřízena v roce 1785 oddělením od domažlického děkanství. V letech 1811 - 1813 byl na návsi, na místě dřívější kaple vystavěn kostel zasvěcený svatému Vavřinci. Jedná se o trojlodní stavbu s hranolovou věží v průčelí. Dnes v Mrákově žije 474 obyvatel ve 117 domech.



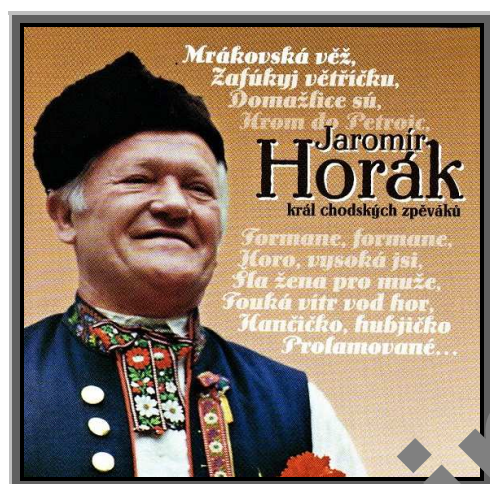
V Mrákově mi připadá, jako bych přišel do jiného světa. Kam se najednou poděli všichni ti úspěšní lidé? Podívejte se na ty stařenky v krojích, kolik z nich vyzařuje lásky, pohody a porozumění.



Kam se asi poděly ty nesoucité děti s mobily a tablety, ze kterých mají učitelé ve škole strach? A nejsou to fotografie pro pamětníky. Jsou staré sotva půl druhého roku. Alespoň nyní snadněji pochopíte, proč mne sem kroky každou chvíli zavedou.

Pamětní deska na domě čp. 6 připomíná návštěvy Boženy Němcové u tehdejšího starosty Knopa, kam chodila na hyjtu. Starostova synovce, od tří let slepého Jana Konopu, přezdívaného Honza Kubúc, talentovaného hudebníka, zvěčnila spisovatelka jako slepého Józu v Pohorské vesnici. Obec udržuje folklorní tradice, působí zde známý folklorní soubor Mrákov s dudáckou muzikou. Každoročně se tu koná národopisná slavnost Chodská hyjta. V domu na jihozápadním rohu návsi bydlela rodina chodských krejčířů Bílků, poprvé doložená v roce 1785. Sága rodiny Bílkovy se nadobro uzavřela úmrtím dcery Hadama Bílka Marie v roce 1981. Byla poslední, kdo uměl ušít původní chodské kroje. Je to až neuvěřitelné, avšak v této chalupě se na kus řeči a chutný chodský koláč zastavili kromě Boženy Němcové i Karel Havlíček Borovský, František Palacký se svým zetěm Františkem Ladislavem Riegrem, Karel Jaromír Erben i Jindřich Šimon Baar.

Kdo by v Mrákově nevzpomněl na krále chodských zpěváků Jaromíra Horáka a jeho nejoblíbenější píseň „Mrákovská věž převyšuje kopce.“



Jaromír Horák se narodil pod domažlickou bránou, v cukrářské rodině. Dobře se učil, vystudoval domažlické gymnázium a pak "učitelák" v Plzni. Mentorem přes muziku mu byl známý profesor Bartovský. Přes lidový zpěv byly jeho konzervatoři vesnic ze Závavy, kde před muzikanty sváděl časté souboje, kdo výš a silněji. Jednou při takovém klání porazil i svého vymezeného spolužáka a proslulého postřekovského zpěváka v jeho rodné vsi. A ten prý ho za to odnesl domů na zedech pět set metrů k večeri. Jaromír byl i členem domažlického sboru Čerchovan.

Jeden bývalý vězeň koncentračního tábora řekl: „Když slyším zpívat v rádiu Jaromíra Horáka, vždycky se vracím ve vzpomínkách za ostnaté dráty koncentračního tábora. Po večerce jsme leželi na pryčnách, vzpomínali na domov a svoje nejdražší, když do smutného ticha zazněly z nejhořejší pryčny táhlé písně chodských návší. Byl to Jaromír Horák.“

Po obrodném procesu pražského jara nesouhlasil se vstupem spřátelených vojsk. Za to byl sesazen z funkce školního inspektora. Tehdy ho velice pronásledoval náměstek předsedy KNV soudruh Weindl, který nejen že se postaral o jeho propuštění z úřadu, ale také mu dočasně zakázal vystupovat na veřejnosti. Jaromírovi pomohl překonat nejhorší léta plzeňský rozhlas a částečně i gramofonové firmy. Bohužel se v té době se nevyhnul infarktu. Přesto pořád zpíval jako pánbůh. Já sám jsem měl tu čest ležet s ním deset dní na jednom pokoji v plzeňské fakultní nemocnici. Byl to opravdu skvělý člověk. Dodnes vděčně vzpomínám na jeho veselé příhody o chodských zpěvácích a muzikantech. Nikdy nezapomenu na jeho poslední vystoupení na Chodských slavnostech v Domažlicích. Již těžce nemocen se po mohutném potlesku vrátil na jeviště a zazpíval předávek. Dobře však věděl, že před tímhle publikem zpívá naposledy. Často vzpomínám, jak mu při tom muselo být těžko, protože chodské písničky byly smyslem a náplní jeho života. Proto mu právě tady v Mrákově pokaždé patří moje vzpomínka.

Jdu-li Mrákovem, zastavím se u pomníku obětí padlých v První světové válce. Asi se budete ptát, co je na něm zvláštního. Architektonicky možná nic, ovšem pokud se týká toho, co je na něm napsáno, řekl bych, že je to nadčasové. Padlí promlouvají k národu takto:

„Z naší krve vykvetla vám svoboda. Braňte ji!“

Řekl bych, že v současné době není aktuálnějšího vzkazu našich předků v době, kdy se Evropská unie snaží zaplevelit tuto krásnou zemi všelijakým lidským odpadem. My jsme povinováni budoucím generacím, ubránit naši kulturu, hodnoty a tradice a proto je slova těch, kteří padli za naši svobodu, brát se vší vážností, než bude pozdě. Nedovolit odloženým nepotřebným a neschopným politikům v Bruselu, aby zničili všechno to, co naši předkové nejen budovali, ale i milovali a zachovali pro nás.



U pěkně udržované školní budovy se s Mrákovem rozejdeme a vydáme se na další malou zajižďku mimo plánovanou trasu, tentokrát do Starého Klíčova. Ten je součástí Mrákova a je s ním prakticky stavebně spojen. Naleznete tam zatopený bývalý kamenolom s křišťálovou různě zbarvenou vodou, kterému se říká „Lomeček.“



Čeká vás tam bohatý a rozmanitý sladkovodní svět plný života. Lokalita o velikosti cca 200x40 m je vhodná jak pro začátečníky, tak i pro zkušené potápěče. Maximální hloubka je 9 m, s celoroční dobrou viditelností. Pod hladinou je umístěna největší podvodní kabina v ČR. V její blízkosti se nachází podvodní plošina, vrak lodi, umělá jeskyně. Během letošního roku bude pod záštitou SPČR a pzeňského klubu OSAC zprovozněna podvodní pozorovací stanice.



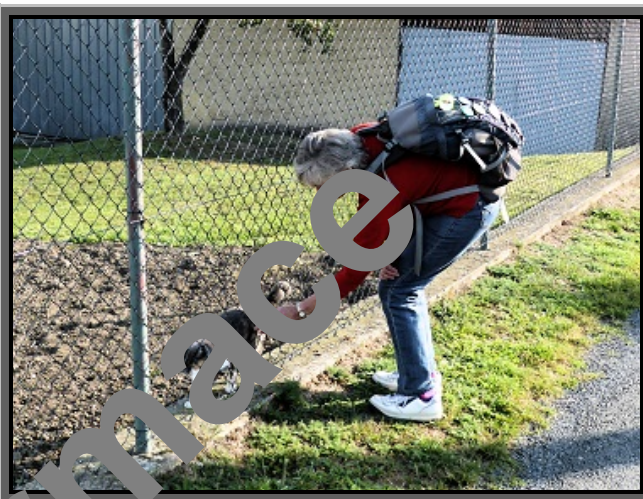
V areálu je zajištěn běžný potápěčský servis-plnění stlačeným vzduchem a půjčovna výstroje. V bezprostřední blízkosti si můžete pronajmout dům pro 8 osob. Na útulné zastřešené terase s kapacitou 200 návštěvníků je k dispozici občerstvení, domácí kuchyně, teplé i studené nápoje. V zimě můžete využít vytápěnou klubovnu. Pro nepotápěče je zde možnost podniknout v krásném koutku Západních Čech mnoho zajímavých aktivit. Okolí protíná množství cyklostezek, které vás zavedou například do Šerňovského průsmyku, tedy na rozhraní Českého lesa a Šumavy. Zdejší kraj je přímo stvořen k turistice, k potulování a k výletům s dětmi do přírody. V letních měsících máte možnost skvělého koupání a slunění na písčivých i travnatých plážích.

Pokud se týká Starého Kýčova, ves leží v nadmořské výšce 459 metru a prvně je zmiňována v chodském privilegii krále Jana Lucemburského z roku 1235 v podobě Kysschaw. Další obdoby jména ze 16. a 17. století zněly Kycziow, Kyczow, Küczovo. Z druhé poloviny 17. století pochází úřední název Klíčov (kancelářská úprava jména Kyčov) a německý název Klitschau. Lidový tvar Kyčov, tj. původně "Kyčův dvůr", se udržel dodnes.



Starý Klíčov patří mezi 11 nejstarších chodských vsí. Vznikl jako strážní ves na jihozápadní hranici českého státu. Až do poloviny 17. století měli Chodové v Domažlicích vlastní soud a spravovali se sami. Až roku 1621 se jejich vesnice dostaly do zástavy a později do dědičného držení Lamingenů z Albenreutu a byly páteří pozdějšího rýzberského panství. Po smrti Wolfa Maxmiliána z Lamingenu (1696) koupil celé toto rozsáhlé panství Jiří Jindřich Stadion. V majetku hrabat Stadionů pak zůstalo až do roku 1945. Od roku 1850 byl Starý Klíčov obcí v okrese Domažlice, v roce 1869 je zapsán jako Starý Kyčov, osada obce Kyčov v okr. Domažlice. V letech 1880 - 1900 byl opět pod názvem Starý Klíčov osadou obce Klíčov a v roce 1910 jsou uvedeny oba názvy (Starý Klíčov a druhý dokonce jako Starý Kýčov) - osada obce Klíčov v okr. Domažlice, v letech 1921 - 1970 Starý Klíčov jako osada obce Klíčov v okrese Domažlice. Uprostřed vsi byla roku 1863 vystavěna kaple svatého Václava. Stará dřevěná zástavba byla značně poničena požárem v roce 1902. Jednotřídní škola byla otevřena v roce 1905. Roku 1757 žilo

ve vsi 45 hospodářů, mezi nimi provozovali svá řemesla tesař, kovář a mlynář. Roku 1850 bydlelo v Klíčově 1034 obyvatel. Roku 1900, tj. před ničivým požárem, to bylo 556 lidí ve 101 domech. Další statistický údaj v Retrospektivním lexikonu pochází až z roku 1910, kdy bylo ve vsi zaznamenáno 640 obyvatel a 94 domů. V roce 1930 žilo ve vsi 529 obyvatel ve 100 chalupách. Dnes má obec 108 domů, ve kterých žije 475 obyvatel. Jsem-li ve Starém Klíčově, vzpomenu archivními snímky z roku 2015 na Marušku Korandovou a její mimořádný vztah ke zvířatům. Pomazlila se snad s každým čtyřnohým tvorem, který zkřížil naše kroky.



Ze Starého Klíčova sjíždíme z mírného kopečka ke Spolovskému viaduktu. Je to nejdelší kamenný most v Plzeňském kraji s délkou přemostění 168 metrů a výškou 1,4 metru.



Vede po něm železniční trať z Domažlic do Klatov. Most pochází z roku 1888 a je jím přemostěn Nevolický potok. Mám rád nostalgické vzpomínky a na předcházejícím levém ilustračním snímku je zachycena jedna z nich. Takové vláčky tu jezdily v dobách mého mládí. Dokonce pamatuji i vagón, ve kterém byla kamna, a topil v nich průvodčí. Říkalo se mu „pancéřák.“ Tak to se mám opravdu čím chlubit, že se můj věk dá srovnávat se stářím černého uhlí. Dámy, jestli můžete, tak to raději nečtěte. Pravý předcházející snímek je rovněž archivní vzpomínkou na jeden z pochodů s Maruškou Korandovou, kdy viadukt na okamžik ozářilo přes záplavu červánků zapadající slunce. Za Smolovským viaduktem se vydáváme doleva k Nevolicím. Vede tam úzká silnička, která se vine jako stříbrná stuha mezi poli a lukami. Asi po půl druhém kilometru se ocitáme u kapličky na nevolické návsi.



První zmínka o obci Nevolicice je zapsána roku 1226 v knihě Města Domažlic. Zápis se týká prodeje rybníka za Nevolicemi. Obec patřila střídavě Lobkovicům, Městu Domažlic a klášteru Augustiánů. Kaple na návsi, vystavěná v roce 1879 je zasvěcena svatému Martinovi, patronovi zemědělců. Na místě kaple dříve stávala obecní pastouška. Významný spisovatel Alois Jirásek roku 1882 zúčastnil muziky v hospodě U Vachurů. Ještě po letech prý nadšeně vyprávěl, jak se mu v Nevolicích líbilo. Čerpal zde látku k románu Psohlavci. V roce 1916 vystavěn družstevní mlýn s parním pohonem. Roku 1920 přebudován na pohon elektrický. Elektrický proud byl do Nevolic zaveden v roce 1920. Hasičský sbor byl založen v roce 1915. Obecní kovárna, která byla postavena v roce 1875, později slouží jako mateřská škola, pochod, dnes jako kancelář obce a klubovna „Cíbovna.“ JZD bylo založeno v roce 1952, v roce 1960 sloučeno s JZD Stráž a v roce 1975 sloučeno do JZD Mrákov. Před založením JZD bylo v obci 14 sedláků, 22 chalupníků, 2 domkáři a 1 kovář. V roce 1990 se obec osamostatnila.

Nevolicice opouštíme silnicí vedoucí směrem k Domažlicím. Sotva přejedeme přes horizont, objevuje se před námi nádherný obraz. Město Domažlice leží v údolí jako na dlani.



V encyklopedii se dočtete, že poblíž starobylé celní osady ležící při zemské stezce směřující do německých zemí nechal král Přemysl Otakar II. vybudovat kolem roku 1265 město Domažlice s branami a pevnými hradbami. Jeho dominantou je válcová věž arciděkanského chrámu Narození Panny Marie. Svým tvarem nemá v českých zemích obdoby. Její nevšednost potvrzuje i fakt, že je zhruba o 60 centimetrů vychýlena ze své svislé osy, což je velmi

dobře vidět i na fotografii.



Ještě než vjedeme do Domažlic, zastavujeme na chvíli u božích muk ke chvílce odpočinku. Podívejte se na tu kukuřici za mnou, některé exempláře mají dva a půl metru. Nikita Sergejevič Chruščov, který její pěstování u nás velmi výrazně ovlivnil, si jistě měl zcela radost. Vzpomínám si, že v minulých letech byla kukuřice nízká a řídká a jednotlivé rostliny vidíte ne neduživé. Letošní srážky jí viditelně prospěly.



Jedu-li v Domažlicích Jiráskovou ulicí, nikdy neodolám pokušení vyfotografovat dvě hlavní domažlické věže. Věž Chodského hradu a kostela Narození Pany Marie tu stojí v zákrytu, jako by byly v reálu vedle sebe.



Chodský hrad na pravém následujícím snímku tvořil součást opevnění města. Gotická stavba založená společně s městem vyhořela roku 1592 a přestala být obývána. Jeho současná podoba je barokní, hrad byl přestavěn v letech 1726-1728 na solnici. Z původní stavby zůstala jen válcová věž, nyní je to sídlo Chodského muzea.



Sehnat cestou hospodu, kde neztratíte z dohledu jízdní kola, není vůbec snadné. Jak můžete vidět na následujících snímcích, těmto podmínkám spolehlivě vyhovuje restaurace „U Kocoura.“



Plzeňský Prazdroj a grilované koleno dělají hospodu hospodou a v blízkosti státní hranice s Německem to platí

dvojnásob. Proto jsme si při česnečce a pivu mohli pěkně popovídat s jedním Bavorákem.



Cestou k náměstí mjíme prodejnu keramiky „U Tůmů.“ Ta nádhera, kterou můžete vidět ve výkladní skřini, vzniká v dílně „U Psutků“ v Klenčí pod Čerchovem.



Dílnu u Psutků nám pře stavuji na následujících snímcích. Takovou podobu dává keramice barvou a štětcem paní Jana Psutková se svými pomocnicemi. Pro chodskou keramiku mám opravdu slabost a pokaždé, když se do těchto míst dostanu, nemohu odtrhnout oči.



Ještě malá zastávka na Chodském náměstí a potom už vjíždíme na náměstí Míru.



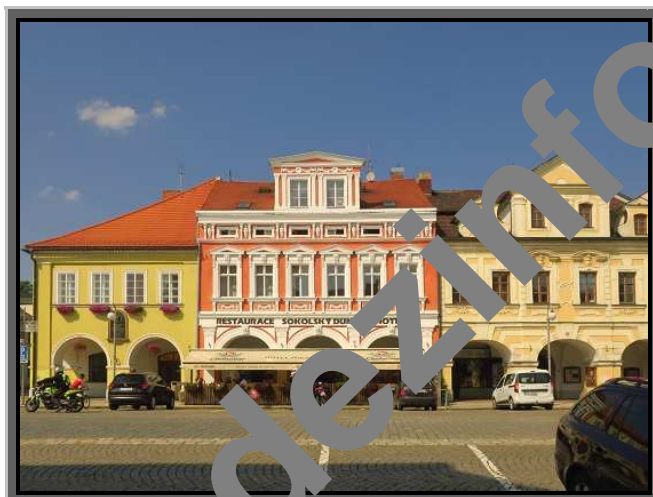
Centrum Domažlic, zejména jeho protáhlé náměstí lemované podlažními přílehlé ulice s branou, brankou a především Chodským hradem, je městskou památkovou rezervací. Největší ruch je zde v srpnu o Chodských slavnostech - Vavřínecké pouti. Na pěti podiích se konají domácí kulturní pořadů, na nichž převládá zdejší folklor. Pro desetitisíce návštěvníků města není bez zajímavosti, že vstupné na hlavní program pořádaný městem je zdarma. V okolí Domažlic mohou návštěvníci poznat Chodské vesnice, zříceniny hradů, přírodní koupaliště, síť cyklostezek, upravované běžecké tratě, síť turistických tras v neporušené přírodě pohraničního lesa atd. Tento pohled na domažlické náměstí se v běhu času stal klasikou a je notoricky známý nejen v Plzeňském kraji, ale i v celé republice. Tady se odehrává vše důležité.



Ještě pohled na domažlické měšťanské domy a také na nádherné loubí, které patří k největším pamětihodnostem tohoto města. Mimochodem, v tom žlutém rohovém domě bydlela v době svého domažlického pobytu spisovatelka Božena Němcová.



Ještě pohled na restauraci „Sokolský dům“ a na pravém snímku na klášterní kostel Nanebevzetí Pany Marie. Také on k domažlickému náměstí již po staletí neodmyslitelně patří.



Dnes se nevypravíme do středu města, nýbrž se vydáme západním směrem. Nejprve ulicí Msgre. B. Staška a potom ulicí Kozinovou až k nové nemocnici, odkud vede silnička k Újezdu.



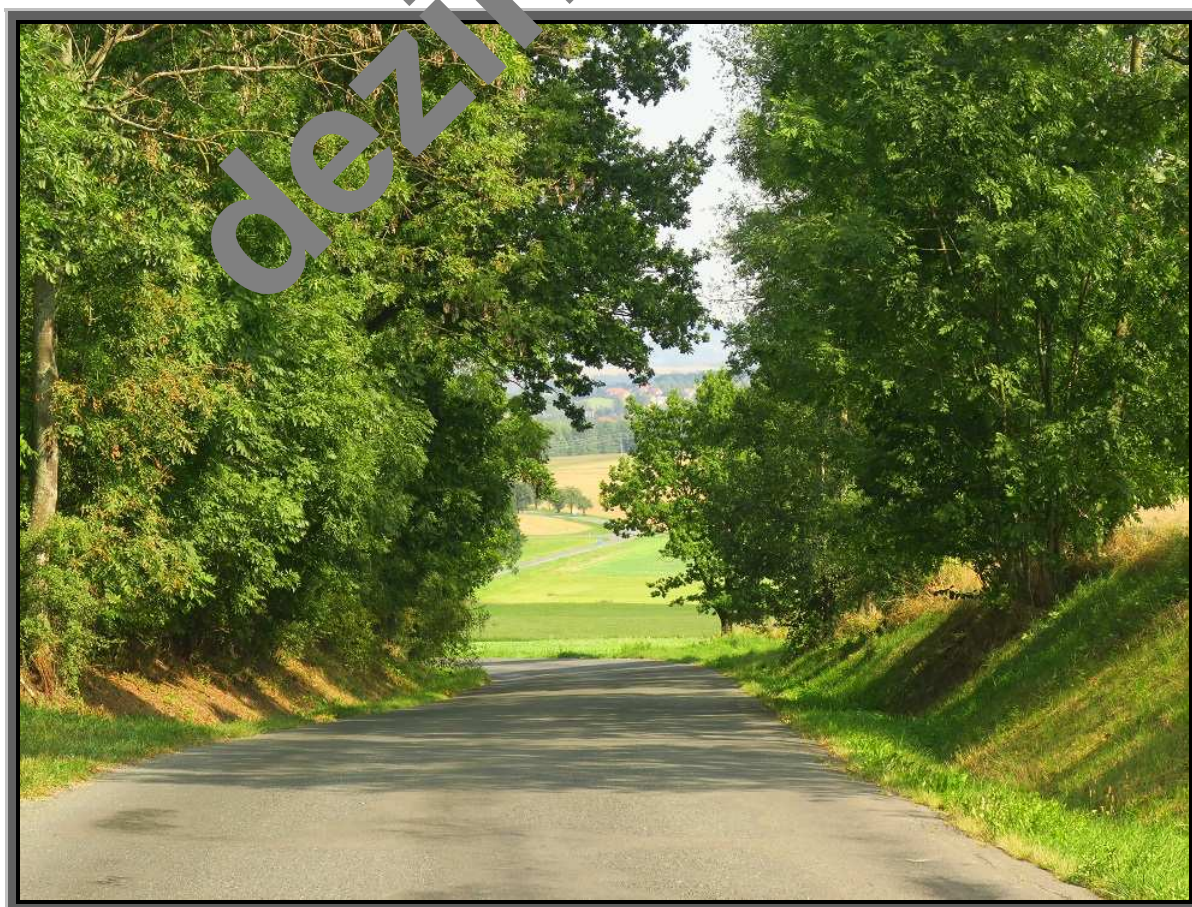
Nejdříve jedeme dlouhou rovinou, ze které je vynikající výhled do kraje. Po pravé ruce leží Petrovice a vlevo pod lesnatým hřebenem Havlovice. První vrchol nad Havlovicemi v nadmořské výšce 578 metrů se jmenuje „Na Zámku“ a naleznete tam hradiště. Na něj navazuje 603 metrů vysoký Dmout.



K Dmoutu se vztahuje následující úryvek z knihy spisovatele Ladislava Štollíka „Země zamyšlená.“

„Od Výhledů se svažuje kraj ke Klenčí a Chodovu. Za trůnovským zámekem se vypíná Hamr a ještě výš Hrádek s kamennou postavou Kozinovou, vpravo za ním višní Šňáperk a lesy kolem Babylónských rybníků, vlevo Dražinovskou horu s Dražinovem a Luženicemi, které ohlasy známé po celém Chodsku svým hroudkem Jozífkem Mýdlákem. Jako dračí hřbet se vyplazil z údolí zalesněný Dmout a za ním v zelenavém údolí se rozsadily domažlické věže, komíny a střechy. Překrásná končina, která tímto končí ze srdce do nejdelší smrti.“

Z roviny se krajina najednou prudce zvedá do tmavého kopce, který končí několik set metrů před Újezdem.



Ten leží před námi v odpoledním slunci a nad ním se vypíná mohutný val Čerchova. Během 12. a 13. století začaly být na tomto území panovníkem zakládány vesnice, které měly za úkol chránit hranice Českého království. Jejich obyvatelstvo bylo nazýváno Chodové.



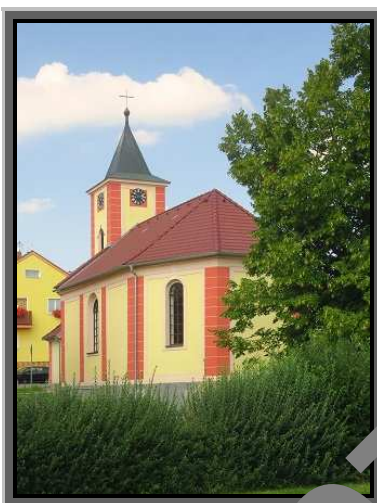
Právě tak vznikla také obec Újezd – jako jedna z jedenácti chodských vesnic. Její kořeny sahají skutečně daleko, první písemná zmínka o vsi se objevuje již v privilegii Jana Lucemburského z roku 1325. Ochrana království byla pro panovníka neobvyčejně důležitá, proto chodské vsi dostávaly řadu výsad a privilegií. Postupně však význam Chodů pro obranu hranic klesal. Panovník již je neměl už nepotřeboval, a proto je dával do zástavy. Nová vrchnost tu pak dávná privilegia neuznávala a nutila své chodské poddané robotovat. Ti ovšem svá práva bránili a tak propukly spory, které přetrvávaly několik staletí. Na konci 17. století se v Újezdě našel muž, který se tehdejšímu pánovi Wolfu Maxmiliánovi postavil na odpor, známému jako Lomikar, vzepřel, a bojoval za práva Chodů u zemského soudu jako jejich mluvčí. Právě v Újezdě žil i slavný písníř a básník Jan Sladký, zvaný Kozina. Během jeho působení v Praze na Chodsku vypuklo povstání a Kozina byl zabit a vězněn jako buřič. Nakonec byl v Plzni dne 28. 11. 1695 popraven. Jak praví pověst, Lomikar po Kozinově popravě do roka a do dne náhle skonal, aby se s ním sešel před soudnou Boží stolicí. Ve vzpomínkách českého lidu Kozina zůstal jako mučedník a dodnes je tento významný rodák Újezda považován za symbol nezávislosti a svébytnosti všeho chodského obyvatelstva. Roku 1895 mu byl nad obcí na vrchu Hrádek postaven pomník a v současnosti je Kozinův statek upraven jako malé muzeum, kde je expozice zaměřená na rebelii chodů Jana Sladkého a národopis. V Újezdě jsou dnes k vidění kromě statku a pomníku Jana Sladkého Koziny, který se zapsal do dějin této země a především Chodska, také památné statky s ukázkami lidové architektury a kostel svatého Václava.



Kolem rybníčku na újezdské návsi stojí pěkně udržované budovy s novými fasádami, ztrácejí však svůj vesnický ráz.

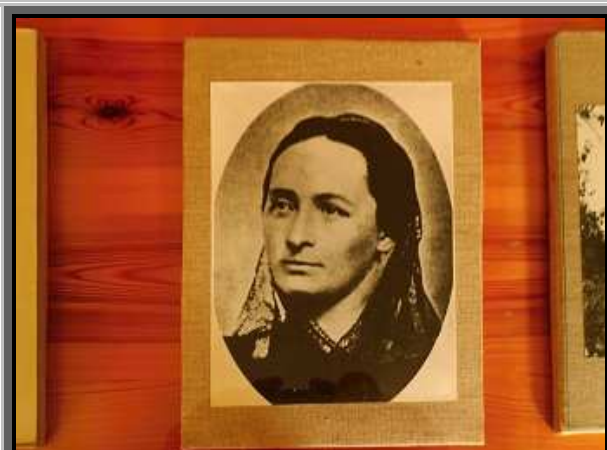


Chvilí postojíme u kostelíka svatého Václava a potom již vzhůru do statku Jaroslava Koziny a tamní expozice. Stojí skutečně za zhlédnutí, i když nahrazení výkladu průvodkyně magnetickým páskem není úplně to pravé.



Expozice je po rekonstrukci zaměřena na historii chodské rebelie a na život Chodů. Zhlédnout je možné dříve používané hospodářské nástroje, chodské kroje, obyčeje a zvyky. V senci můžete usednout za stůl, který pochází z roku 1603, tedy doba ještě dřívější, než když na statku hospodařil Kozina. Pokud si pohoupáte vystavenou dětskou kolíbkou, do roka a do dne můžete očekávat narození potomka. Na následujícím snímku je Matěj Příběk z Draženova, věhlasný chodský praporečník. Také tu můžete vidět chodský kabát „šerkovák, širák, dudy a dokonce i čepení pro nevěstu.









Jestli jste dobře sledovali expozici, tak ty podivné provazce na zdi nejsou jen tak ledajaké, protože představují míry, tzv. sáhy. Pokud vám někdo řekl, že jste motovidlo a vy jste nevěděli co to je, pak vězte, že je to přístroj, na kterém se navíjí příze od kolovratu. Je tu ke zhlédnutí mnoho památných písemností, knih, keramiky, nechybí tu ani chodské kroje a dokonce ani velikonoční řehtačky. Překvapí obraz Jaroslava Špillara „Skláři“ a na více než čtyři sta let starém stole leží v ošatce pecen chleba, jako by tu byl připraven pro vaše přivítání.

Z Újezda na Hrádek je to pěšky co by kamenem dohodil, ovšem musíte vyšlapat do prudkého kopce. Ani na kole to není žádná atrakce a musí se pořádně zabrat. Nahoře Vás však čeká zasloužená odměna ve formě nádherného výhledu na krajinu Chodska. Pěšky se na Hrádek dá dojít z Újezda po červené turistické značce nebo po žluté od Draženova a Dobré Vody. Pokud jdete po žluté, čekají vás po pravé ruce nádherné výhledy na hřebeny Českého lesa a také na Klenčí, Trhanov, Chodov a Díly, zatímco po levé se můžete dívat z nadhledu na Draženov a Ždánov. Vrchol Hrádku s pomníkem Jana Sladkého Koziny neodmyslitelně patří k symbolice Chodska a je velmi frekventovaným turistickým místem.

Když tam stanete, jako by se před vámi rozezněly všechny struny chodské historie. Krásná symfonie umocněná obrazem chodské krajiny ležící dole pod námi. Nejdříve zalesněná Dubová hůrka nedaleko Újezda, za ní královské město Domažlice a úplně vzadu na obzoru modravé hřebeny Chudenické vrchoviny zalité odpoledním sluncem. Tento pohled ve vás vyvolá posvátné pocity plné lásky a obdivu nejen k chodskému kraji, nýbrž i k jeho hrdému lidu.



K vrcholu Hrádku patří i pomník Jana Sladkého Koziny neodmyslitelně patří i stylová Chodská chalupa s restaurací a terasou. Dnes ovšem zavřená kvůli svatbě.



Když tady stojím, nemohu nevzpomenout na Marušku Korandovou a naše společné návštěvy Chodské chalupy.

Připomeňme si ji na archivních fotografiích.



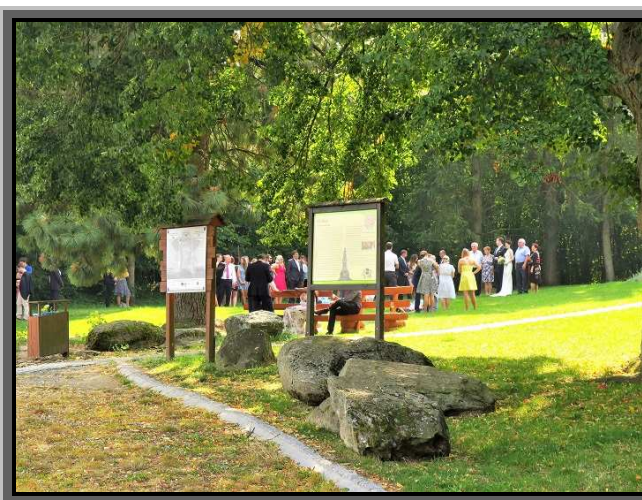
Myšlenka na postavení pomníku ke 200. výročí Kozinovy smrti se objevila v souvislosti s odhalením pamětní desky na Kozinově statku v roce 1885. Tehdy byla uspořádána i první sbírka, která vynesla 65 zlatých, a financování pomocí lidových sbírek bylo pak hlavním zdrojem financování pomníku. Vznikl výbor na postavení pomníku, jehož členy byli například okresní starosta Dr. Antonín Steidl, domazlický burkmistr Petr Hana, nebo redaktor Posla od Čerchova E. Prunar. Celkové náklady činily 3 451 zlatých. Největším přispěvatelem byl Čechoameričan Sladký, žijící v Kalifornii, přímý potomek Kozinova rodu, který poslal z Kalifornie 500 zlatých. Pomník by navržen sochařem Františkem Hoškem, který předložil sádrový model a 1. dubna 1895 podepsal smlouvu na částku 1 400 zlatých. Hošek však krátce nato - 9. května - nečekaně zemřel na onemocnění tyfem. Práci pak převzal Čeněk Vosmík, na provedení v kameni spolupracovali sochaři z jeho atelieru František Škrába a Václav Langer.



V roce 1895 proběhla nejdříve slavnost vložení listin do podstavce pomníku 23. června, které se účastnilo několik set lidí. Vedle pamětní listiny s dějinami Chodů to byly i dvě knihy: Jiráskovi Psohlavci a Chodové a jejich osudy P. Hippolyta Randy. 6. října 1895 byl pomník odhalen. Už o den dříve byl v 19 hod. v každé chodské vesnici zapálen do daleka viditelný oheň. Dne 6. října vyšel z domažlického náměstí průvod údajně dvaceti tisíc lidí, jejichž podstatnou část tvořily regionální korporace. Průvod došel do Újezda. Při vlastním odhalení byla přítomna celá řada proslulých osobností, počínaje Aloisem Jiráskem, dále Ignát Hermann, Jaroslav Kvapil a další. Zazněl Bendlův Chorál národa českého a slavnostní řečník, říšský i zemský poslanec František Schwarz pronesl hlavní proslov, v němž zdůraznil roli Chodů jako bojovníků tentokrát na „jazykové hranici.“ Antonín Steidl, předseda družstva pro postavení pomníku a zemský poslanec, předal pomník do opatrování obci Újezd. Dne 11. května 1919 byl během desetitisícové manifestace pomník doplněn Lípou Svobody. V roce 1938 byl pomník vybrán jako místo veřejného shromáždění, podobně jako později slavná Vavřínecká pouť 1939. Dne 3. července 1938 se tu sešlo na třicet tisíc

lidí. V reprezentativní delegaci z Prahy byli zastoupeni i předseda vlády Milan Hodža, ministr národní obrany František Machník, nebo vrchní velitel branné moci armádní generál Jan Syrový. Vejlupek uvádí zprávu, že při záboru pohraničí na podzim roku 1938 komise vytyčila hranice těsně před pomníkem, ovšem místní je přes noc posouvali tak dlouho, až Němci přistoupili na to, že pomník zůstane v okleštěném Československu. V roce 1943 byl pomník nicméně poškozen německou mládeží a na konci druhé světové války i střelbou německých vojáků. Pomník je zapsán na seznam kulturních památek.

Je odtud krásný pohled i na Kozinův Újezd, který tu před námi leží jako na dlani.



Ten psí fešák na následujícím snímku, který se jmenuje Chody, sice na seznamu kulturních památek zapsán není, ovšem je ho pořádný kus. Je to chodský hraničářský pes, dosahující délky osmi metrů, šířky tři metry, a když leží, je

vysoký tři metry a sedmdesát pět centimetrů. Je zhotoven z betonu, oceli a kamene a váží úctyhodných dvacet tun. Od 1. dubna do 28 května ho vytvořil sochař Milan Olšiak. Pokřtěn byl 29. května 2011, a protože je dutý, je vděčnou prolézačkou pro ty nejmenší. Někdy jich tam bývá opravdu hodně. Pro ty, kteří nerozumějí psí řeči, vám přeložím, co pejsek říká:

„Haf, haf, vítám vás malí i velcí. Jsem rád, že jste se na mne přišli podívat. Pojdte si se mnou hrát. Ale opatrně, ať nenastane nechtěný pád. Celé hřiště je na vlastní nebezpečí, proto dbejte mých rad a nechodte daleko rodičům z očí. Jsem Chody, váš kamarád.“

Ne nadarmo se říká „Kolik řeči znáš, tolikrát jsi člověkem.“ Ovšem já mám mnohem raději čtyřnohé kamarády živé. Jak vidíte na pravém následujícím snímku, pravidelnými účastníky Chotěšovské třicítky jsou chodští hraničářští psi našeho turistického kamaráda Reného Kazdy z Řevnic Wuk a Eliáš. S nimi je daleko větší legrace.



Ještě několik pohledů do údolí a potom až z Hrádku sjždíme směrem k Trhanovu. Je to úsek trasy naprosto ideální, protože na Hrádku se stačí odpočinout a káma samospádem sjede až do Trhanova.



Obec Trhanov leží 6 km od Domažlic. K obci patří osada Pila a dohromady zde žije 550 obyvatel. Původně tu byl jen Trhanovský mlýn doložený roku 1621, vlastní obec jako nejznámější z chodských vsí vznikla až koncem 17. století kolem zámku Lamingenů jako nového centra panství. V roce 1671 získal pozemky Wolf Maxmilián Lamingen, kterému Chodové říkali Lomikar a v letech 1676-1677 zde nechal postavit zámek. Stavba byla empirově upravena roku 1810. Za první světové války sloužila jako lazaret, později tu byla umístěna galerie malíře Chodského Jaroslava Špillara (1869-1917), která je v současné době v Domažlicích. Objekt nyní slouží jako ubytovací a školicí zařízení. K zámku přiléhá kostel svatého Jana Nepomuckého z roku 1810 na místě barokní kaple z roku 1706, věž byla přistavěna roku 1818. U nádraží stojí barokní kaplička z roku 1746, u bývalé sýpky potom barokní socha svatého Jana Nepomuckého a východně Lomikarova boží muka z roku 1697.



Silnici do Klenčí lemuje památná lipová Trhanovská alej. Její začátek můžete vidět v levé části následujícího snímku. Okolo zámku pak vyrostla vesnice, zvaná Trhanov. Lomikarzenel v roce 1696, rok poté, co nechal popravit vůdce Chodů Jana Sladkého Kozinu. Lamingenovské statky byly potom prodány Jiřímu Jindřichovi Stadionovi. Na tomto zámku se narodil v roce 1853 lékař Josef M. Mayer. Ten také pozval na Chodsko svého přítele Aloise Jiráska a podnítil ho k napsání Psohlavců, jejichž děj se často odehrává na trhanovském zámku. Kde jinde zajít v Trhanově na dobrou kávu než ve známé restauraci „Jána.“



Trhanovem a trhanovskou alejí jsme šli s Maruškou Korandovou mnohokrát. Naším oblíbeným místem na fotografování byli litinový kohouti před vstupem do zámku.



Tady v Trhanově už nastupujeme do závěrečné fáze našeho putování. Od restaurace „U Jána“ se vydáváme směrem k Peci. Po pravé straně je vidět chodovské domky a na straně levé hřebeny lesnatých kopců, z nichž na vzdáleném obzoru nelze přehlédnout Dmout.



K chodské krajině neodmyslitelně patří topolové aleje. Je to tak, jako by se člověk vrátil do starých časů, kdy po cestách jezdily koňské povozy naložené úrodou. Jedu-li cestou, kdy kdysi jezdil v kočáře Lomikar, mám při tom zvláštní pocit. Chodila tudy historie.



První zmínka o Peci je z roku 1652, kdy zde nechal Lomikarův správce Melchior z Aschenbachu postavit vysokou pec a huť na zpracování železné rudy. Měl k tomu několik důvodů. Jednak se chtěl zavděčit svému pánovi, který jako osmnáctiletý ještě studoval v Praze, ale hlavně místo bylo velmi příhodné, nacházelo se na soutoku dvou potoků, takže zde byl dostatek vody na pohánění vodních kol měchů vysoké pece a hamru a v okolních čerchovských hvozdech byl dostatek paliva. Mimo železa na další zpracování huť odlévala litinové kotle, kulatá kamna a dělové koule. Kolem roku 1803 se výroba železa již nevyplácela a vysoká pec vyhasla. Byla zbourána a cihlové kvádry byly použity na stavbu mlýna. Lomikarovu huť dnes připomíná na návsi stojící železný kříž vykováný z poslední tavby. Nechal jej zhotovit obchodník s železem Matěj Wáchal, který chtěl, aby po něm v Peci zbyla trvalá památka. Na kříži je dodnes dobře čitelný, vyražený monogram M. W. Výrobu železa vystřídala výroba skla. Založení sklárny v Peci provází spletitá historie. K jejímu zřízení bylo zapotřebí řady žádostí. Poslední, odeslaná přímo císaři Františku II. přinesla konečné rozhodnutí. Dekretem ze 17. září 1808 byla výstavba povolena. Sklárna s jednou pecí a osmi pánvemi byla plánována na 12 let provozu, ale fungovala až do roku 1860. Vyráběla tabulové a zrcadlové sklo a zřejmě také skleněné korálky do růženců, tzv. páteříky a skleněné knoflíky. S rozvojem turistiky na počátku 20. století byla Pec pod Čerchovem vyhledávaným místem pro svoji malebnou polohu v lesích. O hosty bylo dobře postaráno v penzionu Daliborka. Mezi ty patřil např. cestovatel Běhounek, herec Oldřich Nový a také studentka Ludmila Babková, herečka, která zde získala své umělecké jméno Lída Baarová. V Peci pod Čerchovem

býval také pionýrský tábor, kam se sjížděly děti z celého kraje. Dřevorubci z Pece v čele se spisovatelem J. F. Hruškou zahájili v roce 1898 sbírku na výstavbu místní kaple. Deset let trvalo, než byl získán patřičný obnos. Stavba kaple byla zahájena 16. července 1908. O rok později byla stavba dokončena a 4. července 1909 posvěcena památce svatého Prokopa – patrona dřevorubců. Na výzdobě kaple se podílela řada umělců. Dnes je kaple dominantou obce a je zapsána v soupisu uměleckých památek.

V Peci si v roce 1902 postavil vilu „Král chodských malířů“ Jaroslav Špillar. Aby mohl malovat krajiny i v zimě, navrhl a nechal si vyrobit pojízdný ateliér, ve kterém si mohl topit a nemusel stěhovat rozměrná plátna. Zamiloval si Chodsko, zřekl se městského života a spokojil se s prostým životem dřevorubecké vsi. Zde také vznikl jeho nejslavnější obraz Výměnkáři. Po něm působili v Peci i jeho bratři Karel a Rudolf. Naposledy ve Špillarově vile pracovala vždy od jara do podzimu malířka a grafička Ludmila Jiřincová, kterou zde pravidelně navštěvoval spisovatel František Nepil. Špillarova vila hostila ve svých zdech mnoho dalších významných osobností, přátel bratrů Špillarů, spisovatele, malíře a umělce. V roce 1906 zde trávil prvních šest týdnů svatební cesty malíř světového jména Alfons Mucha s manželkou. Mezi další návštěvníky např. patří malíři Mikoláš Aleš, Alois Kalvoda, spisovatelé Jan Vrba a Jindřich Šimon Baar, sochař Otakar Švec a další divoši zapomenuté osobnosti. V roce 2002 byla na vile bratrům Špillarům a Ludmile Jiřincové odhalena pamětní deska.



Jaroslav Špillar (1867, Plzeň – 1917, Dobřany) studoval u profesorů Ženíška a Schikanedra na umělecko-průmyslové škole a dále na pražské akademii u profesora Pirnera.



Vystavoval v Rudolfinu od roku 1890. Na jubilejní výstavě roku 1891 byl zastoupen čtyřmi obrazy, výjevy z dětského života apod., svižně a dovedně malovanými. Usadil se v Pošumaví, svém rodném kraji, začal malovat výjevy ze života Chodů a stal se populárním. Svým působením na Šumavě a výběrem motivů se stal malířem Chodů. První souborná výstava u Topiče proběhla v roce 1899. Do povědomí se dostal i krajinomalbou – zimní

krajiny Domažlicka. V roce 1904 jeho tvorba skončila následkem onemocnění těžkou duševní poruchou. Jindřich Šimon Baar napsal „Jaroslav Špillar, to nebyl takový přelétavý malířský pták, který pomiloval a nechal tak. Špillar si zamiloval Chodsko opravdově. Té lásce přinesl velkou oběť. Zřekl se velkoměstského života, přepychu, pohodlí, kavárén. Zahrabal se v chodské vsi a spokojil se s jejím prostým životem. Studoval Chodsko, pozoroval, maloval. Modely pro své obrazy hledal při každé příležitosti... Stýkal se s prostým lidem u muziky v hospodách, při slavnostech, o přástkách a dračkách, na poli, na pastvě a na těchto svých toulkách se naučil lidu rozumět, poznávat jeho duši a milovat jej.“

Stát před Špillarovými obrazy je pro mne pokaždé obrovským zážitkem. Člověk si připadá, nikoli jako v galerii, nýbrž jako by právě stál na malebné chodské návsi, nebo pobýval v útulné chodské sednici společně s jejími obyvateli. Pojďte nyní společně se mnou podívat na hlavní část jeho díla. Na pravém snímku je známý Špillarův obraz „Dudák.“ Je to olej na plátně o rozměrech 97 x 89 centimetrů a není dokončen.



Další obraz z roku 1901 se jmenuje „Venkovský lékař“ a je to olej na plátně o rozměrech 74x 94 centimetry. Můj nejmilejší obraz je ten vpravo. Jmenuje se „V Postřekově,“ je to olej na plátně o rozměrech 72 x 98 centimetrů a pochází z roku 1893. Podívejte se na tu nenapodobitelnou hru světél a stínů zapadajícího slunce.



Tento obraz se jmenuje „Domažlice od jihu.“ Je to olej na plátně 118x 180 centimetrů a pochází z roku 1903.



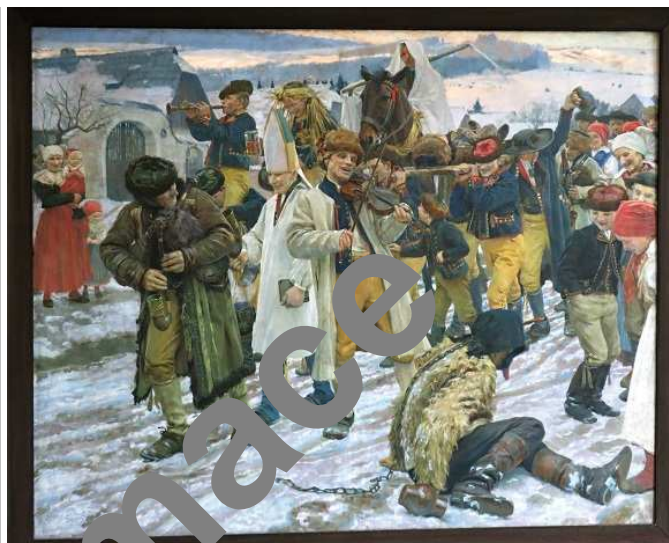
Kdo z nás by ze školních čítanek neznal obraz „Robota. Je to olej na plátně o rozměrech 111x 182 centimetrů a pochází z roku 1897. Další obraz „Malé krajčářky“ z roku 1892 je olej na plátně o rozměrech 52 x 75 centimetrů.



Obraz „Nedorozumění“ z roku 1896 je olej na plátně o rozměrech 73 x 100 centimetrů. Jeho hodnota je vyčíslena na 800 tis. Kč a cena ostatních obrazů se údajně odvíjí od ní. Ve skutečnosti je ovšem nevyčísitelná. Právý obraz se jmenuje „Soucit.“ Pochází z roku 1894 a je to olej na plátně 100 x 75 centimetrů.



Následující obraz z roku 1899 obraz se jmenuje „Psohlavci.“ Je to olej na plátně o rozměrech 120 x 180 centimetrů a je to dílo vsutku impozantní. Kdo by neznal masopust na Chodsku. Stejnojmenný obraz z roku 1901 je olej na plátně o rozměrech 159,5 x 200 centimetrů.



Následující snímek z roku 1898 se nazývá „Loučení s nevěstou.“ Je to olej na plátně o rozměrech 115 x 81,5 centimetrů. Kdybych si měl vybrat z portrétové tvorby Jaroslava Špillara, určitě bych dal první místo jeho „Výměnkářům.“ Podívejte se pozorně na pravý náčrt staršího snímek. Olej na plátně z roku 1904 má rozměry 116 x 100 centimetrů a ti staříci jsou namalováni tak, jako by právě měli z obrazu vystoupit.



Další z obrazů, pocházející z roku 1891 se jmenuje „Vesnický fotograf.“ Je to olej na plátně o rozměrech 73 x 100 centimetrů. Jistě si dokážete představit, jakou událostí bylo v době, kdy Jaroslav Špillar obraz maloval, přítomnost fotografa na vesnici. Pravý obraz z roku 1893 se jmenuje „Chodská svatba.“ Je to olej na plátně o rozměrech 101x 167 centimetrů. Nedokážu si představit, kdo kromě Jaroslava Špillara by dokázal tak věrně vystihnout mentalitu chodského lidu a jeho tradice. Mnoho těch postavíček odpovídá skutečným obyvatelům chodských vesnic.



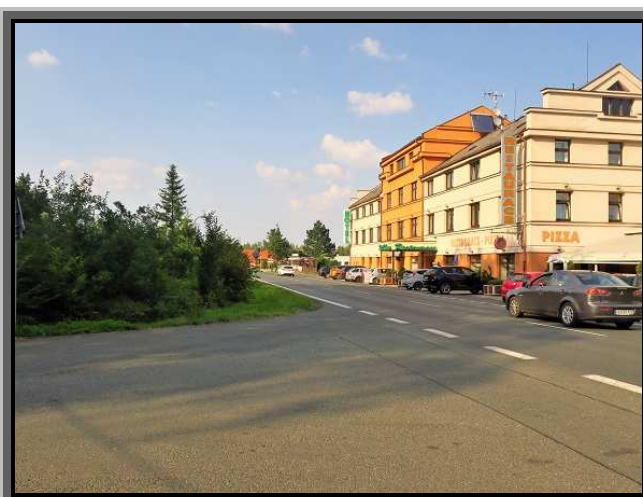
Měli jste někdy skutečné dilema? Na první pohled lehké rozhodnutí. Každý normální Čech by se vydal vlevo. U mne je to však naopak. Pokud jsme tudy šli a já viděl, že tu čepují budějovické hlavy, vydal jsem se vpravo na Čerchov. Kdyby tam visela tabule Pilsner Urquell, vydal bych se nejdříve vlevo, ovšem hned potom zase doprava k Čerchovu. Obětovat pohledy z Čerchova za sklenici piva totiž skutečný turista nedokáže.



Od místní hospůdky se vydáváme stejnou cestou zpět na okraj Pece. Jedeme mezi nízkými domky až ke křižovatce s lesní silničkou. Je to spojka mezi Pecí a Babylonem, která je určena především pro vozidla lesní správy. Používají ji však jako zkratku i domorodci s osobními vozidly. Ovšem kvalita silničky je v některých místech velmi špatná a auta na ní dostávají pořádně zabrat.



Cesta nás vyvede z lesa na Babylonu u hlavní silnice na Folmavu nedaleko hotelu Brämann.



O několik desítek metrů vedle je pizzerie (na levém předcházejícím snímku), ta je ovšem vhodná spíše pro německou klientelu. Již před čtyřmi lety tam stál Prazdroj 50 Kč. Asi bych si měl zvyknout na ten posun cen, ovšem jako pamětník časů, kdy toto pivo stálo dvě koruny a čtyřicet haléřů, si to nějak nemohu v hlavě srovnat.

A tady už je cíl naší cesty. Stejně jako ráno sedíme u Bílků. Kola jsou upevněna za autem, káva je opět na stole a já navíc jako prémii dostávám svůj oblíbený mixovaný guláš s trochou namočeného chleba, který jsem si přivezl sebou. I když to na fotografii vypadá jako velká porce, je toho pouze 25 dkg. Je to vlastně moje první jídlo od rána.



Potom už ujíždíme směrem k Plzni. Ja to osvědčená klasika. Horšovský Týn s kostelem svatého Apolináře a o tři kilometry dále se nachází kdysi vyhlášená Semošická hospoda.



Vždy soupeřila se sousední Křenovskou, kterou vidíte na následujícím snímku. Nějaký čas byla lepší Semošická, potom zase Křenovská. Poté, co pravda a láska zvítězila nad lží a nenávisť, jsou z křenovské hospody byty a vlastníkem objektu je Čech jako poleno. Tuším, že se jmenuje Sargalogo Igor Viktorovič. Inu, život tropí hlouposti a my je fotografujeme. Semošická hospoda dnes nemá konkurenci a tak se v její jedné polovině prodává nábytek, zatímco ta druhá polovina je sotva průměrnou vesnickou knajpou.



Zanedlouho již projíždíme kolem holýšovského hřbitova a jeho pozoruhodné kaple a potom pokračujeme náměstím se štíhlou věží kostela svatého Petra a Pavla. Kostel nemíneme ani ve Stodu. Ten je pro změnu zasvěcen svaté Máří Magdaléně.



Jak vidíte na předcházejících snímcích, ještě před stodským mostem míjíme Špitální kapli a potom se po naší pravé ruce objevuje panoráma Křížového vrchu zalité oranžovou září zapadajícího slunce.

Čím více se blížíme k Plzni, tím je pro mne krajina bližší a důvěrně známější. Projíždíme Chotěšovem, kam jsme v dobách mého vzdáleného dětství jezdili s maminkou jako do města a potom silnicí kolem lesíka do mého rodného Zbůchu. Nemohu zapomenout, jak jsem ji kdysi brázdil na svém mopedu a také na lidi, kteří na tomto malém úseku přišli o život. Věřte, že jich nebylo málo.



Po chodníku na následujícím snímku jsem kdysi chodil s tínkoví pro pivo. Byl jsem tenkrát tak malý, že jsem džbáněk téměř vláčel po zemi. Když jsem hostinskému požádal o pivo správně německy, dostal jsem za odměnu vynikající červenou malinovku. Tenkrát stála tři koruny v staré měně.

Dům na pravém následujícím snímku už se nachází v Líních. Bývala tam drogerie, ale ještě před tím byl nad vchodem nápis „Chemodroga.“ Prodavač tam byl pan Hodan, který byl původním majitelem a provozovatelem. Po roce 1948 tam působil až do svého odchodu do důchodu jako prodavač. Byl to skutečný odborník a dalo se u něho sehnat prakticky všechno. Chodil se sem s nádobami pro petrolej i ředidlo, které se tehdy ještě neprodávaly v lahvích. Když mně bylo kolem deseti let, dostal jsem jako dárek od příbuzného fotoaparát Pionýr. Tehdy stál 48 Kč, později 53 Kč. Právě sem do Líní k panu Hodanovi jsem vozil vyvolávat své první fotografické výtvary. Pan Hodan už dávno opouští svůj věčný sen, avšak ty fotografie pečlivě uchovávám ve svém albu dodnes. Nyní, když pravda a spravedlnost zvítězila nad lží a nenávistí, je v prostorách bývalé drogerie herna. Dobře, že se toho pan Hodan nezděšil, protože pokud by viděl svoji někdejší chloubu, v hrobě by se neobracel, nýbrž by rotoval jako elektromotor. Je to krásná doba, kdy se takto chováme k tradicím našich předků.



A tady už dnešní toulání milovaným Chodskem definitivně končí. Se 40 ušlapaným kilometry na tachometru je spokojenost. Nebyli jsme totiž „honit“ kilometry, nýbrž se potěšit malebnou chodskou krajinou, popřípadě poznat něco nového. Byl to skutečně balzám na duši. Taková symfonie, která nám bude znít v uších ještě hodně dlouho.



A to už je pro dnešek opravdu všechno. Přeji Vám všem příjemné čtení a samé krásné letní dny.

V Plzni dne 31.8.2019

Ing. Jan Hošek

dezinformace

dezinformace