



PLZEŇ

OBJEKTEM SPOJENECKÝCH NÁLETŮ

OD ROKU 1943

Nálet 17. dubna 1943 cílený na Škodovy závody

Úvodem nutno poznamenat, že tento noční nálet byl neúspěšný. Byl proveden 291 bombardéry typu Lancaster a Halifax za složitých navigačních podmínek, a tak místo očekávaného příletu formace od severozápadu nalétávaly letouny britské RAF od jihozápadu. První shod bomb uskutečnily letouny nad Dobřany, další dopadly do polí u Nové Vsi, po té až v okolí Křimic. Na Škodovku nepadla jediná bomba. Obětí však bylo na 200 – německých vojáků z místní posádky a zejména pacientů ze známého ústavu pro choromyslné. Sami Britové hodnotili zprvu nálet jako úspěšný, neboť se mylně domnívali, že bombardovali objekt Škodovky (podle několika místních komínů a vodárenské věže). Ve Velké Británii vyvolal nálet velké nadšení a politické odezvy, a to i v řadách čs. exilové emigrace. Po zjištění skutečnosti však veškeré nadšení brzy ochladlo. Nutno dodat, že v oné noci bylo shodeno celkem 617 tun trhavých a zápalných pum, z nich třetina spadla do polí a na nezastavěné plochy. Je kupodivu, že pumy přitom byly z letounů shozeny s výšky kolem 200 m. Pokud by většina pum spadla na Škodovy závody, došlo by nesporně k citelnému oslabení zbrojní výroby. K neúspěšnosti náletu lze přičíst i to, že nad cíl nedolétlo pro různé poruchy a špatnou navigaci 36 bombardovacích letadel. Německé protivzdušné obraně se podařilo sestřelit jeden letoun Lancaster, který se zřítil na pole poblíž dobřanského nádraží. Celá posádka v počtu 7 lidí zahynulo. Několik málo obrázků z Dobřan a okolí přibližuje jeden z neúspěšných spojeneckých náletů v období 2. světové války na plzeňskou Škodovku.

J. Z. 2015

Poznámka: Dobřany, vzdálené od Plzně pouhých 5 km, připadly po Mnichovu v r. 1938 do Sudet.

Hranice Protektorátu Čechy a Morava procházela u osady Valcha – Nová Ves



Cílem nočního leteckého útoku britských bombardovacích perutí měly být Škodovy závody. Letecké pumy shozené z 291 bombardérů však padaly do oblasti kolem obce Křimice a v 6 km vzdálené obci Nová Ves u Dobřan (na snímku)...



Nejvíce pum spadlo do centra do Wiesengrundu, jak se Dobřany ležící v Sudetech tenkrát jmenovaly. Vážně byl poškozen místní barokní kostel sv. Mikuláše a okolní domy v centru města. Nálet si vyžádal asi 35 obětí z řad německého civilního obyvatelstva a několika desítek německých vojáků v místních kasárnách Wehrmachtu ...



Jedna z ulic v centru tehdy německého Wiesengrundu, před válkou a po ní Dobřan...



Bomby padaly jak na kasárny Wehrmachtu v Dobřanech, tak i na proslulý dobřanský blázinec. V obou objektech zahynulo více než 150 lidí, z toho nejméně 100 pacientů léčebny. Další pumy dopadly do neobydleného prostoru mezi Dobřany a Chlumčany. Na obrázku je vodárenská věž a jeden ze zasažených pavilonů v areálu léčebny

Nálet na Škodovy závody 14. května 1943

Neuběhl ani měsíc a po jedné hodině noční znovu obyvatelé Plzně z noční směny ve Škodovce utíkaly do protiletceckých krytů. Nad Plzní se po několika minutách objevilo několik britských Lancasterů a Halifaxů a shodily nad Lochotínem a Škodovkou osvětlovací a značkové pumy. Za nimi pak přilétlo přes 50 letounů a otevřelo své pumovnice. Tentokrát přiletěl britský stroj od severu a bomby začaly padat v Bolevci, na Košutce, Lochotíně, na louky v údolí Mže mezi Radčicemi a Křimicemi, Škvrňany a do vnitřní, obydlené části města - do bloků ulic Kollárovy, Poděbradské a Na Tržišti. Tenkrát byla zasažena i Škodovka a poškozeno na 93 objektů. Poškozena byla např. slevárna železné litiuny, dělovka, nářadovna, montážní hala vozidel, automobilka aj. Pro blízkost k továrně se bomby nevyhnuly Karlovu, kde zahynulo 9 obyvatel v tamější dělnické kolonii. Co nestačily letadla odhodit, padalo daleko od cíle. A tak několik bomb spadlo v Borském parku, ve vilové čtvrti na Bezovce a jinde. Nejhůře dopadly zmíněné Radčice, kde v sedmi domech po přímém zásahu bylo usmrceno 17 lidí. Není přesně doloženo, ale při tomto spojeneckém náletu bylo poprvé použito tříštivých pum o váze 1000 lb. Nacisté tohoto zatím nejničivějšího náletu využili k propagandistické akci – uspořádání veřejného pohřebního aktu na plzeňském Ústředním Hřbitově. Při tomto náletu bylo zničeno 30 domů, 101 těžce poškozeno a přes 2000 lehce poškozeno. Počet usmrcených činil 31 osob (z toho 5 německých vojáků), zraněných bylo téměř 100 osob. Škody šly do milionů, jen továrna vyčíslila škodu na 51 mil. K. Tímto rozsáhlým náletem spojenců válečná martyrie Plzně zdaleka nekončila.

J. Z. 2015



Dům na hranicích Bolevce a Košutky dostal přímý zásah. Jeho obyvatelé nepřežili...



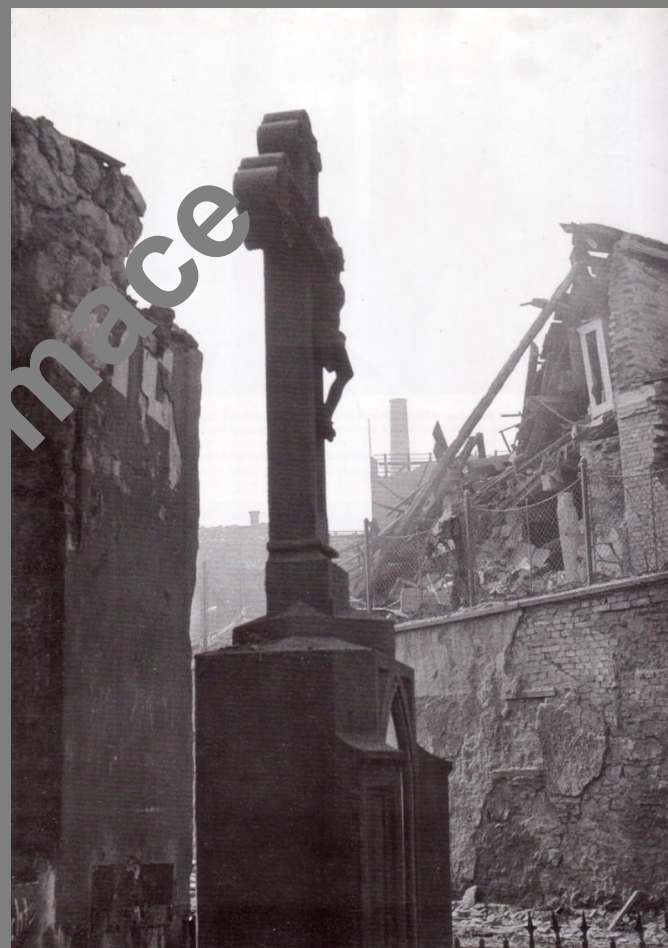
Jeden z domů ve vilové čtvrti při Karlovarské třídě, v jehož blízkosti dopadla letecká puma...



Nedaleko Karlovarské třídy byla zasažena i nouzová kolonie přezdívaná „Malý Berlín“. Její obyvatelé byli většinou Němci. Oficiálně nesla název „Gemeinde Wohnbau“ (Obecní domy). Tlakové vlny od leteckých pum poškodily střechy a okna u všech domů této kolonie, zraněno bylo několik lidí...



V linii shozu leteckých pum od britských letadel nalétávajících na určený cíl ze severu k jihu dopadlo několik tříštivých pum na zastavěnou oblast poblíž dnešního autobusového nádraží (mezi ulicemi Husovou a Kollárovou). Zasažená městská čtvrť byla vzdálena jen několik málo stovek metrů od cíle náletu - plzeňské Škodovky, rozkládají se tehdy na ploše téměř 2 km²...



Od krajní pravé formace nalétávajícího svazu dopadaly bomby i na plzeňské předměstí Škvřany, přímo sousedící se Škodovkou. Při výpadovce z Plzně na Křimice bylo zničeno a poškozeno několik desítek domů a zčásti i škola. Většina domů musela být stržena.



Pokud byl tento dům ve Škvřňanech přímo zasažen leteckou pumou, jeho obyvatelé neměli ve sklepních prostorách sloužících jako protiletecké kryty naprosto žádnou šanci na přežití...



Oba poškozené objekty na Křimické ulici ve Škvřanech musely být strženy...



Po tomto náletu bylo nalezeno několik nevybuchlých leteckých. Před jejich likvidací bylo místo označováno tabulí s dvojjazyčným nápisem. Snímek vlevo svědčí o nedokonalém zapalovacím systému britských pum shazovaných při náletech v I. 1943-44 na Plzeňsku...



Oběti náletu ve Škvřňanech byly zasypány pod několikametrovou vrstvou zříceného zdiva a jejich vyprošťování trvalo i několik dní...



Obec Radčice jsou od Škvrňan vzdáleny 2 km severním směrem. Až sem dopadaly bomby a působily škody na obydlích i na lidských obětech. Na snímku vlevo jsou na poli dobře patrný krátery po výbuchu bomb...



Zasklívání tisíců oken trvalo po tomto náletu několik měsíců. Po celou tuto dobu bylo sklo nahrazováno papírovou lepenkou. Tento obraz se v Plzni opakoval při dalších náletech a prakticky trval po dubnových náletech v r. 1945 až do července toho roku...



Pro dnešní generaci neskutečný obraz. Po náletu 18. května 1943 se konal na plzeňském Ústředním hřbitově u sv. Václava smuteční akt organizovaný nacisty. Byl provázen nejen hajlováním, ale především projevy, označujícími tento nálet jako zločinný akt londýnské plutokratické vlády spolčené s čs. emigrací. Aktu se zúčastnila většina pozůstalých...

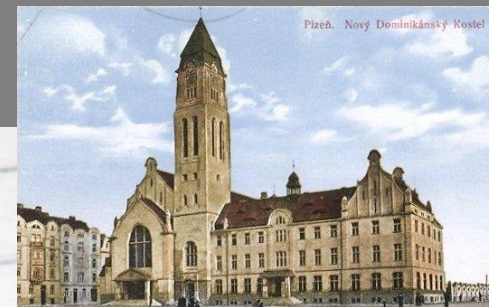


Psal se rok 1943. Do vědomí lidí vstoupila válka provázená nacistickou propagandou. Jaké byly asi pocity pozůstalých, kteří naslouchali propagandistickým projevům na tomto smutečním shromáždění ...?

Předposlední nálet na Plzeň 18. dubna 1945

Plzeň se sotva vzpamatovávala z ničivého náletu předchozího dne na plzeňský železniční uzel, když v odpoledních hodinách znovu zazněly sirény. Lidé se ani nestačili ukryt ve sklepích či jiných úkrytech, když za několik málo minut se objevilo pouhých 21 létajících jednotek B 17 a shodilo do oblasti Petrohradu a Slovan 60 tun bomb. Cílem náletu bylo údajně seřadovací nádraží v Koterově a elektrotechnický závod Škodovky v Doudlevcích. Flaky protivzdušné obrany rozmístěné kolem Plzně, prakticky nedotčené předchozími nálety, zahájily prudkou palbu a donutily tak leteckou formaci k předčasnému shozu bomb do obytných částí Plzně, od Petrohradu až po Slovany. A tak bomby dopadaly na domy v okolí Jiráskova náměstí, na Nepomuckou třídu (dnes Slovanskou) a nejvíce do vilové čtvrti pod Nepomuckou třídou, svažující se k řece Radbuze. Právě v této lokalitě zasáhly bomby mnoho rodinných domů a bylo zde nejvíce obětí. Udává se, že při tomto náletu bylo zničeno či poškozeno celkem 160 domů a usmrceno přitom 79 a zraněno 24 osob. Záchranné práce a likvidace následků u tohoto náletu probíhaly velmi pomalu, poněvadž záchranné oddíly a dostupná technika byla v té době nasazena na likvidaci následků ničivého náletu z předchozího dne na plzeňský železniční uzel a jeho okolí. Odpolední nálet na Slovany lze pokládat z hlediska škod a lidských obětí za jeden z nejneúspěšnějších náletů anglo-amerických leteckých sil. Nebyl při něm zasažen ani jeden vojenský nebo průmyslový objekt v Plzni nebo v blízkém okolí.

J. Z. 2015



Pohle d na věž dominikánského kostela Panny Marie Růžencové na Jiráskově náměstí na Petrohradě z místa, kam dopadly pumy při odpoledním náletu 18. února 1945...



Střední část Nepomucké třídy na Slovanech, která byla postižena při odpoledním náletu amerických bombardérů 18. dubna 1945...



Motylí ulice svažující se k Radbuze po středečním náletu 18. dubna 1945...



Jeden z postižených domů po přímém zásahu pumy při náletu 18. dubna 1945 na Slovany...



Nejvíce postižená oblast při náletu 18. dubna 1845 – vilová čtvrť pod Homolkou na Slovanech v ulicích Olšové, Polní a Zahradní ...



Jeden při odpoledním náletu postižený rodinný dům na Slovanech. Ze snímku je opravdu obtížné zjistit místo dopadu letecké pumy. Pravděpodobně se jedná o tlakovou vlnu...

DOSLOV

Plzeň, která byla v období let 1942 až 1945 cílem celkem 12 náletů britských a amerických leteckých sil se stala nejvíce bombardovaným městem v Protektorátu Č. a M.